

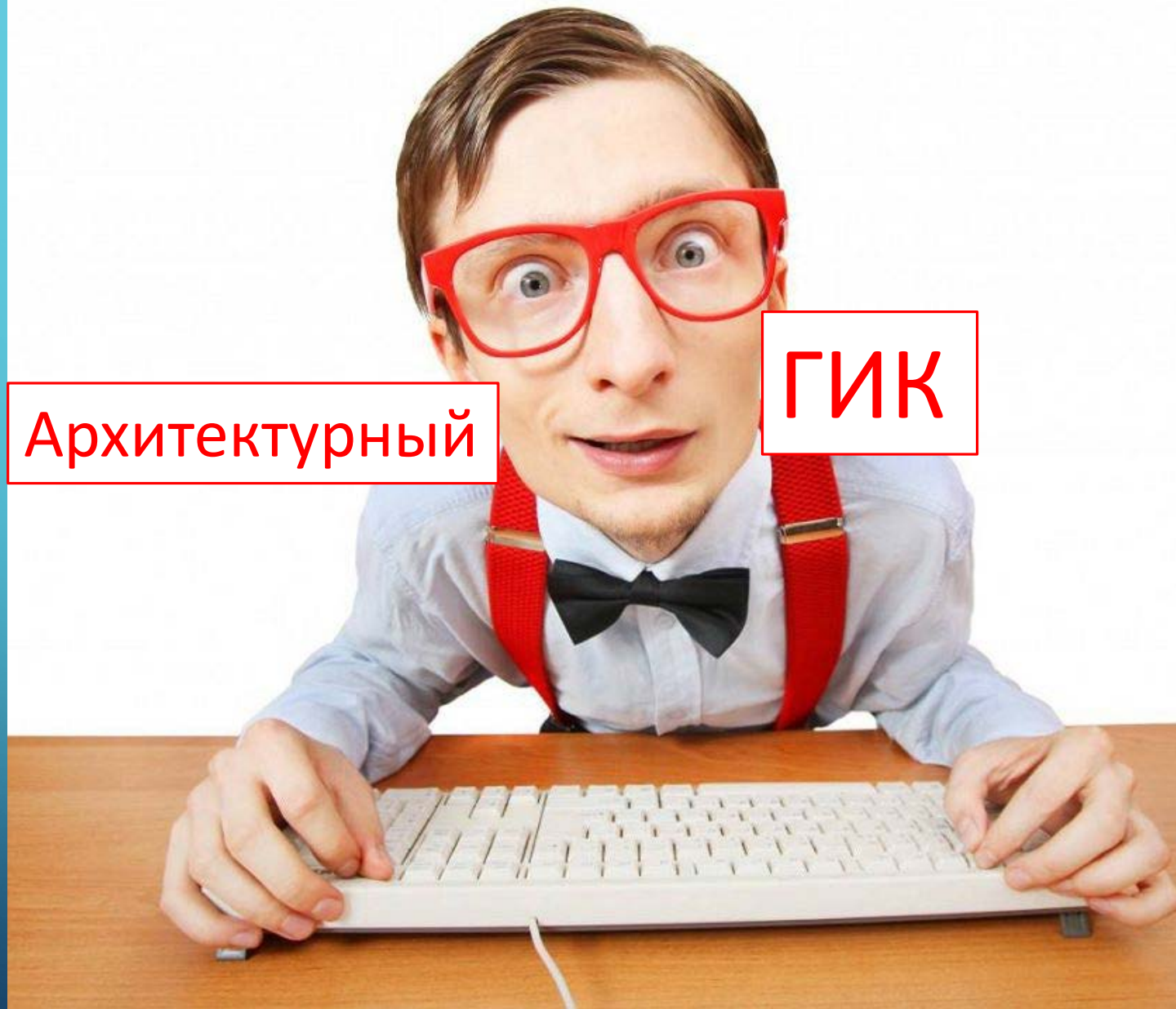
«ПРОБЛЕМЫ ЭФФЕКТИВНОСТИ ИСПОЛЬЗОВАНИЯ ЕДИНОЙ КОРПОРАТИВНОЙ МОДЕЛИ РАЗНЫМИ ПОТРЕБИТЕЛЯМИ. ВАРИАНТЫ РЕШЕНИЯ ПРОБЛЕМ»

КАК УВЕЛИЧИТЬ ПОЛЬЗУ МНОГОМЕРНОЙ КОРПОРАТИВНОЙ МОДЕЛИ?

ОБО МНЕ.
АЛЕКСЕЙ
ТЕЛЕГИН.

Архитектурный

ГИК



О ЧЕМ ДОКЛАД.

- О способах увеличения **ПОЛЬЗЫ** корпоративной модели за счет существующих и новых инструментов в системе.
- О способах применения нотации Archimate в Business Studio для увеличения **ПОЛЬЗЫ** корпоративной модели для бизнеса.

ЗАКОНЫ АРХИТЕКТУРЫ.

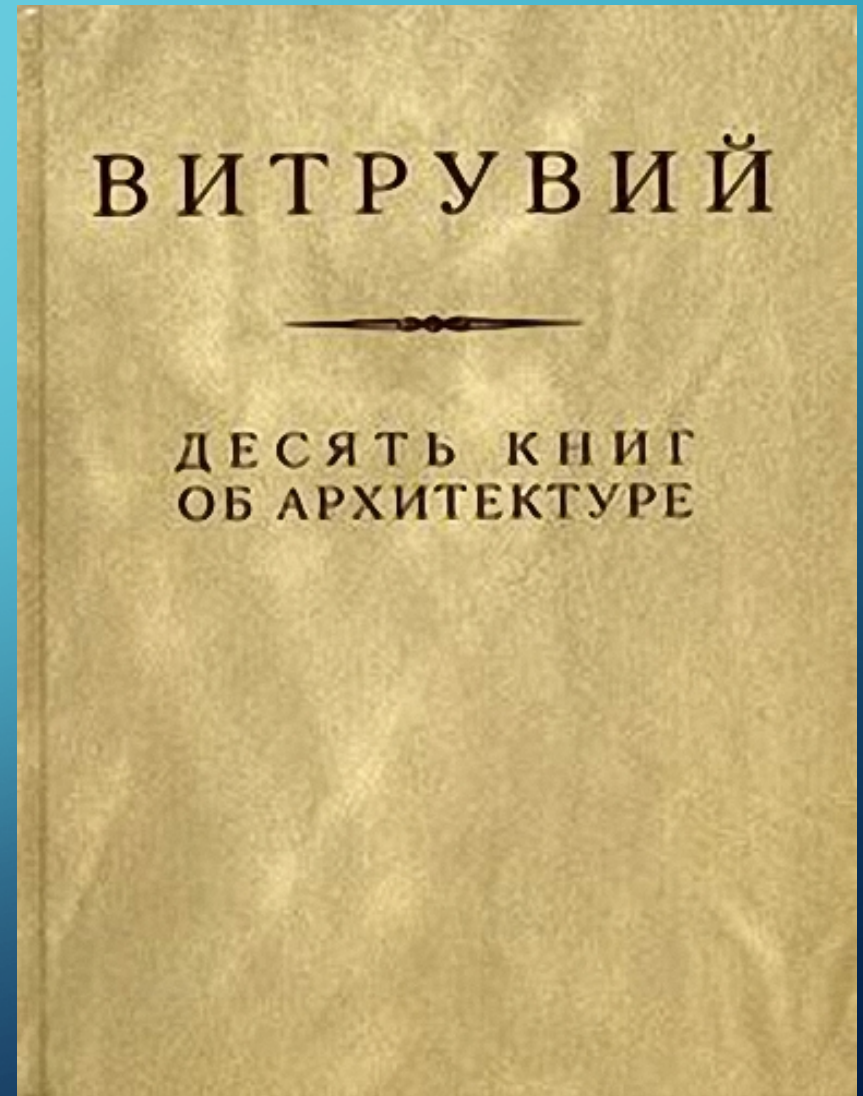
«Три закона»

архитектуры:

прочность, **польза**,

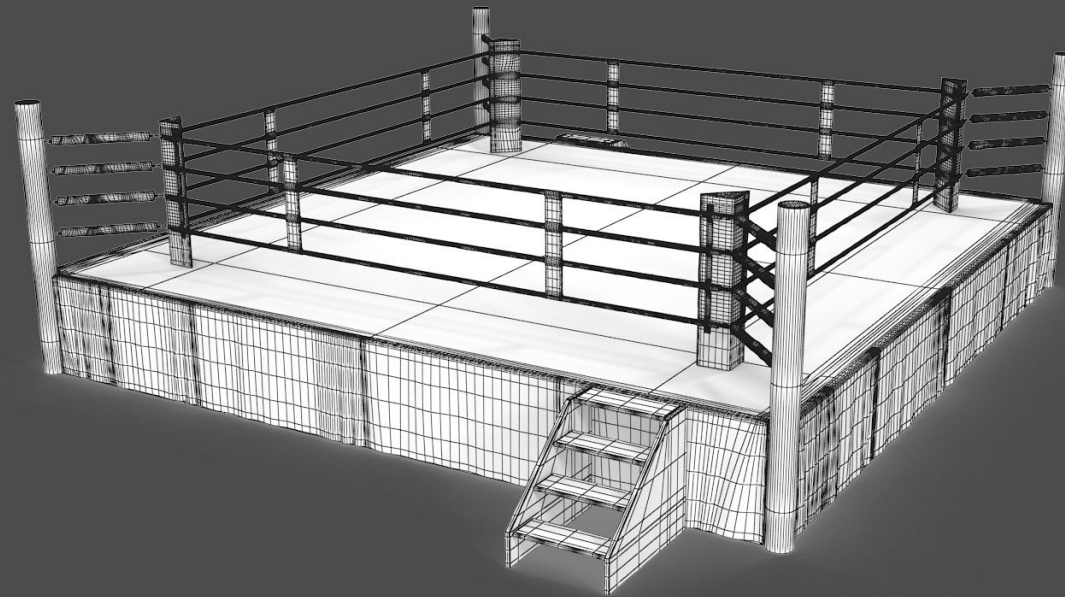
красота (лат. *firmitas*,

utilitas, *venustas*)



У КОРПОРАТИВНОЙ МОДЕЛИ ПОТЕНЦИАЛЬНО МНОГО ПОТРЕБИТЕЛЕЙ.
ПРИ ЭТОМ ЦЕЛИКОМ МОДЕЛЬ НЕ НУЖНА НИКОМУ.

Кому то важна
геометрия
ринга, кому то
материал
канатов, кому
то сумма
заработка на
нем.



Subdivision Level: 1

ОТЛИЧИЯ КОРПОРАТИВНОЙ МОДЕЛИ ОТ КЛАССИЧЕСКОЙ ИНЖЕНЕРНОЙ. ВАЖНОСТЬ ПРАВИЛЬНОГО ПРИМЕНЕНИЯ ПРАВИЛЬНЫХ МЕТОДОЛОГИЙ И ИНСТРУМЕНТОВ.

- **Модель изначально не многомерна**, ее приходится создавать из набора 2-мерных View. Нет единой многопараметральной «3D – модели». Каждый раз как разработчик так и пользователь, видит только очень незначительную часть модели. Многомерность создается через формирование «Плоских view». В отличие от инженерного моделирования ограничены инструменты поддержки целостности корпоративной модели.
- **Фактически это 4D**, т.к. существует измерение развития, т.е. в модель приходится закладывать возможность внесения быстрых изменений.
- Поэтому **критически важно** при создании корпоративной модели пользоваться правильным набором методологий ее построения. Так есть шанс сделать модель кратно качественнее и тем самым существенно повысить пользу от ее применения. (TOGAF, ARCHIMATE, Business Studio)
- Здесь готов поспорить с точкой зрения **«Не умножай сущности сверх необходимого»**. Необходимость сущностей определяется во первых знанием о их существовании, а во вторых пониманием вариантов их правильного применения. **Можно вырезать аппендицит мачете, но зачем.**

КЕЙСЫ ПРИМЕНЕНИЯ КОРПОРАТИВНОЙ МОДЕЛИ ДЛЯ РАЗНЫХ ПОТРЕБИТЕЛЕЙ.

- Кейс 1. **Сначала нетрадиционно о процессах.**

Управление бизнес-процессом и сервисным/типовым процессом. Потребители. Владелец процесса и администратор подпроцесса (ВРМ СВОК).

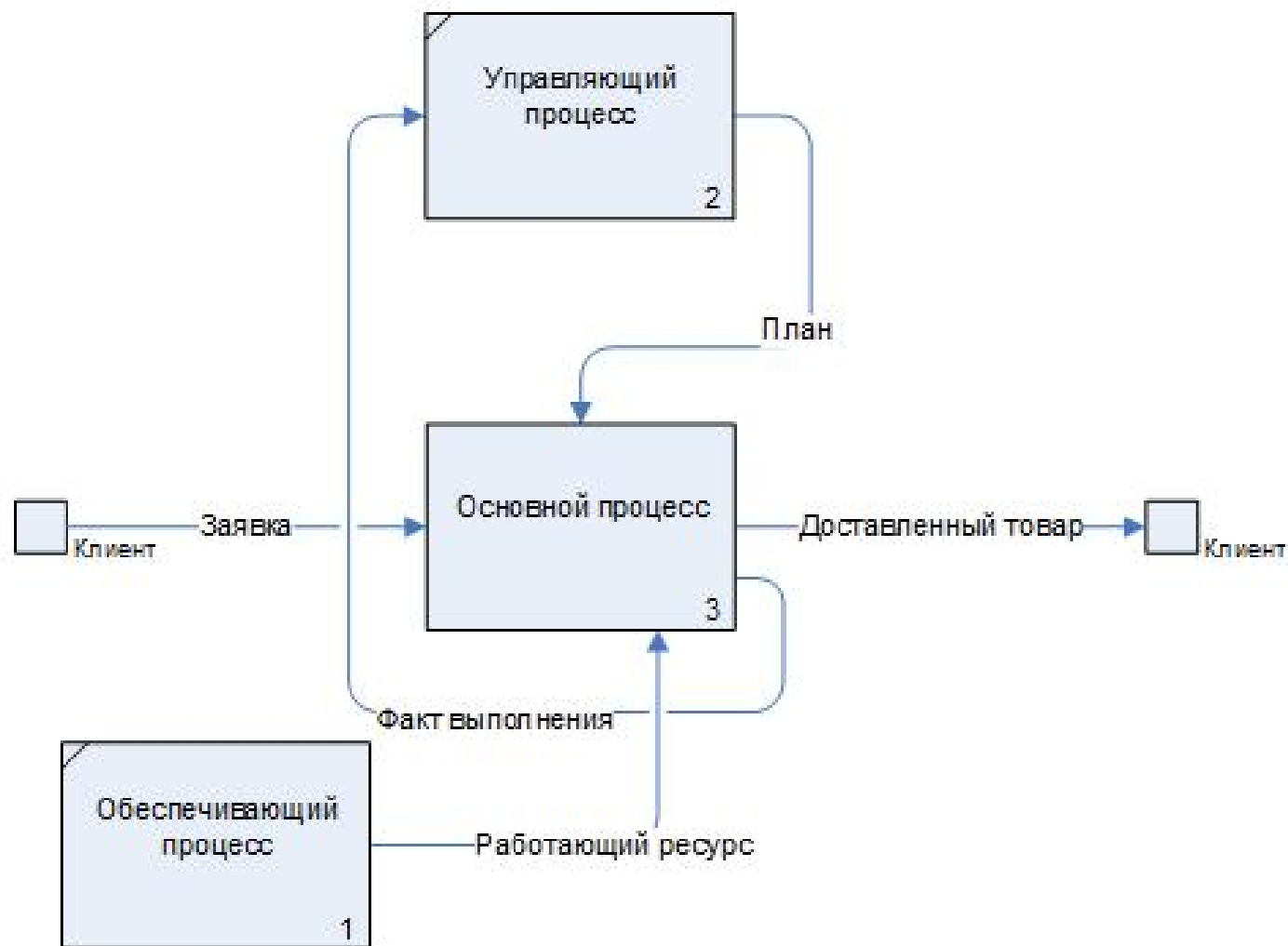
- Кейс 2. Управление бизнес-функцией. Потребитель - Владелец бизнес-функции.

- Кейс 3. Управление бизнес-юнитом. Потребитель - Руководитель бизнес-юнита (Директор завода).

КЕЙС №1. ПРИМЕНЕНИЕ МОДЕЛИ ДЛЯ УПРАВЛЕНИЯ ТИПОВЫМИ И СЕРВИСНЫМИ ПРОЦЕССАМИ. ИНТЕРЕСЫ ВЛАДЕЛЬЦА ПРОЦЕССА И АДМИНИСТРАТОРА ПОДПРОЦЕССА (ВРМ СВОК).



КЕЙС №1. СТАНДАРТНАЯ МЕТАМОДЕЛЬ УПРАВЛЕНИЯ БИЗНЕС-ПРОЦЕССОМ.



NODE:A1

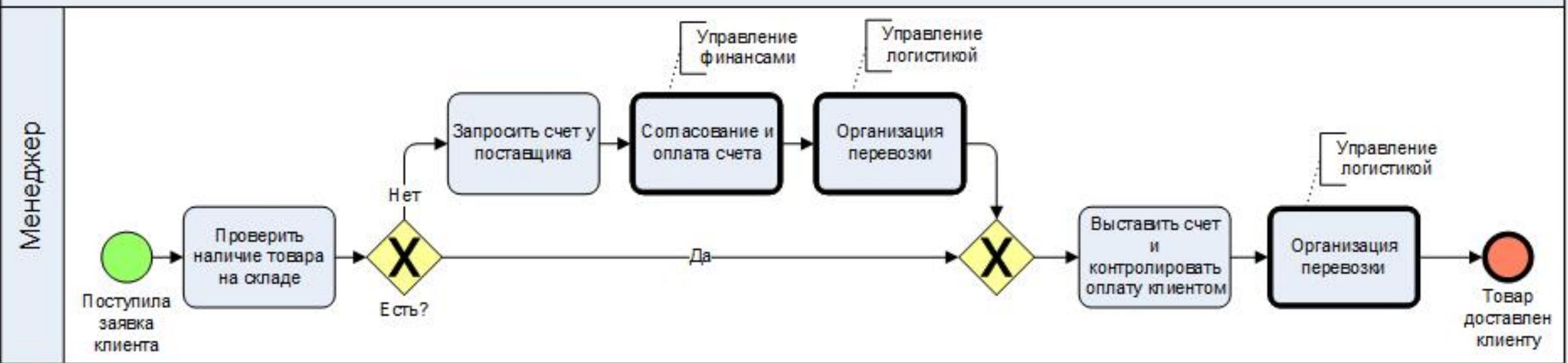
TITLE:

Метамодель группы процессов

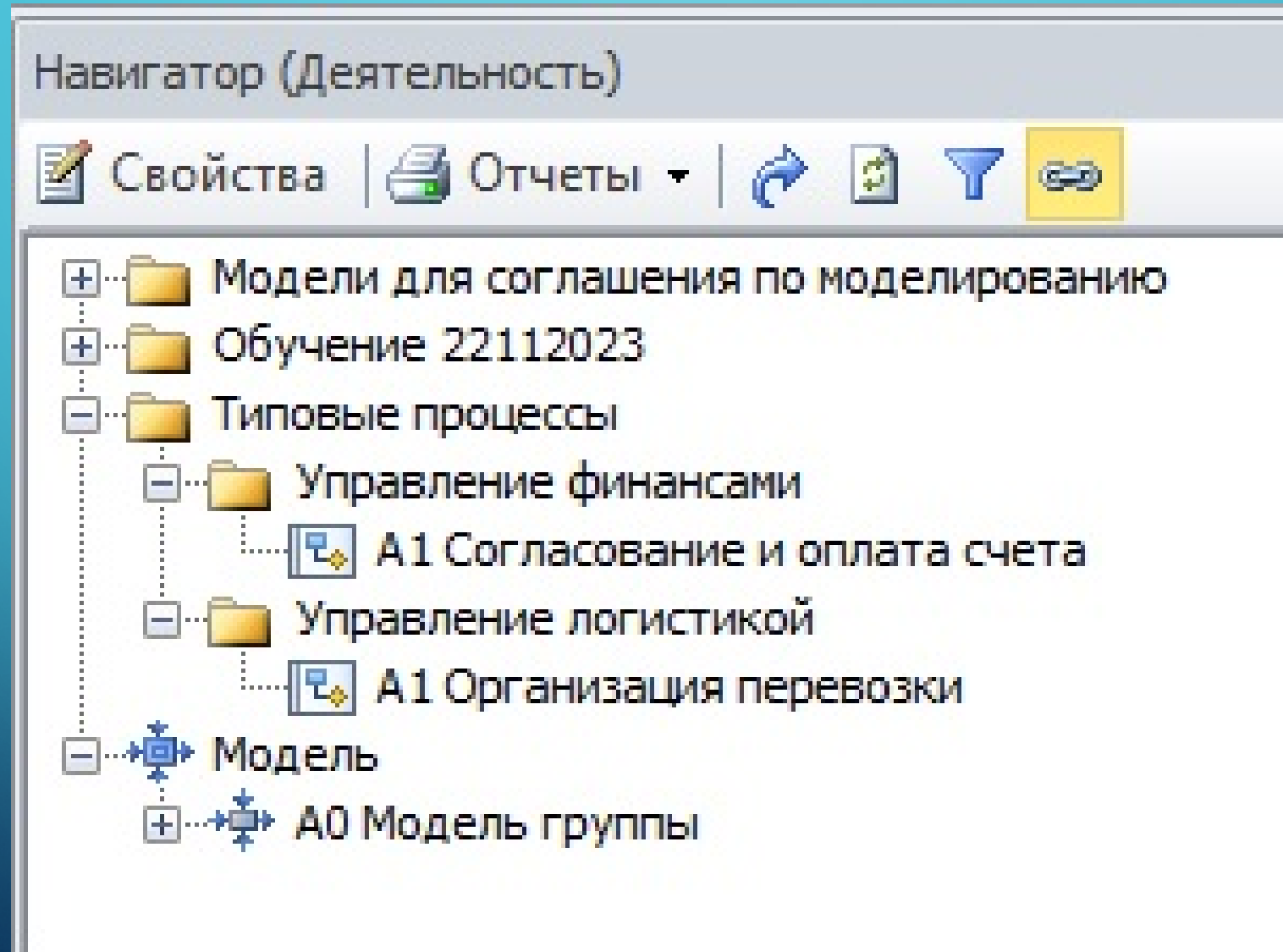
NO.: 1.0

КЕЙС №1. ПРИМЕНЕНИЕ МОДЕЛИ ДЛЯ УПРАВЛЕНИЯ ТИПОВЫМИ И СЕРВИСНЫМИ ПРОЦЕССАМИ. ПРИМЕНЕНИЕ ТИПОВЫХ И СЕРВИСНЫХ ПРОЦЕССОВ.

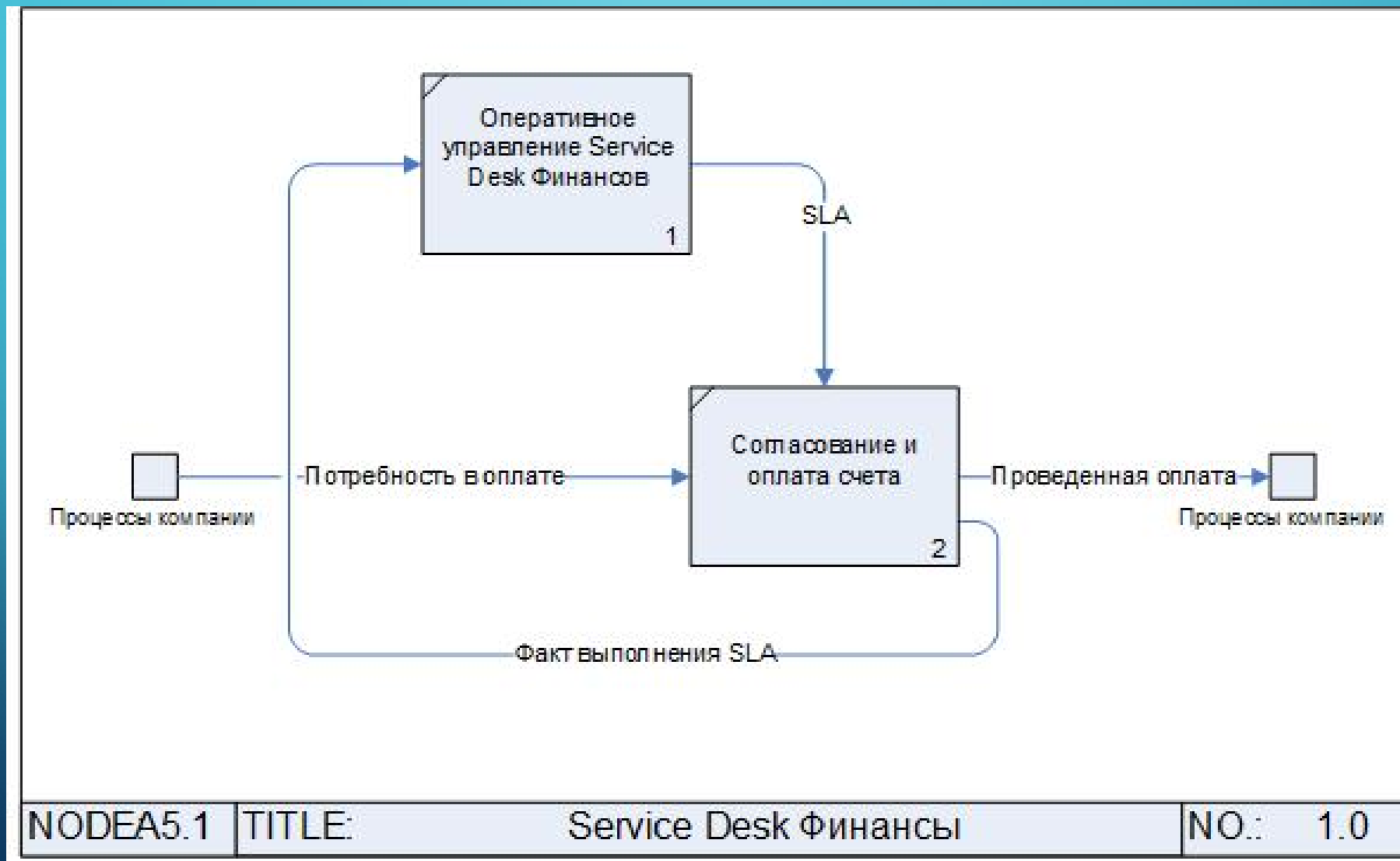
A1.3 Основной процесс



КЕЙС №1. ПРИМЕНЕНИЕ МОДЕЛИ ДЛЯ УПРАВЛЕНИЯ ТИПОВЫМИ И СЕРВИСНЫМИ ПРОЦЕССАМИ. НЕ ИСПОЛЬЗУЙ ПАПКИ.



КЕЙС №1. ПРИМЕНЕНИЕ МОДЕЛИ ДЛЯ УПРАВЛЕНИЯ ТИПОВЫМИ И СЕРВИСНЫМИ ПРОЦЕССАМИ. ТИПОВЫЕ И СЕРВИСНЫЕ ПРОЦЕССЫ В АРХИТЕКТУРЕ.



КЕЙС №1. ПРИМЕНЕНИЕ МОДЕЛИ ДЛЯ УПРАВЛЕНИЯ ТИПОВЫМИ И СЕРВИСНЫМИ ПРОЦЕССАМИ. ИНТЕРЕСЫ ВЛАДЕЛЬЦА ПРОЦЕССА И АДМИНИСТРАТОРА ПОДПРОЦЕССА.

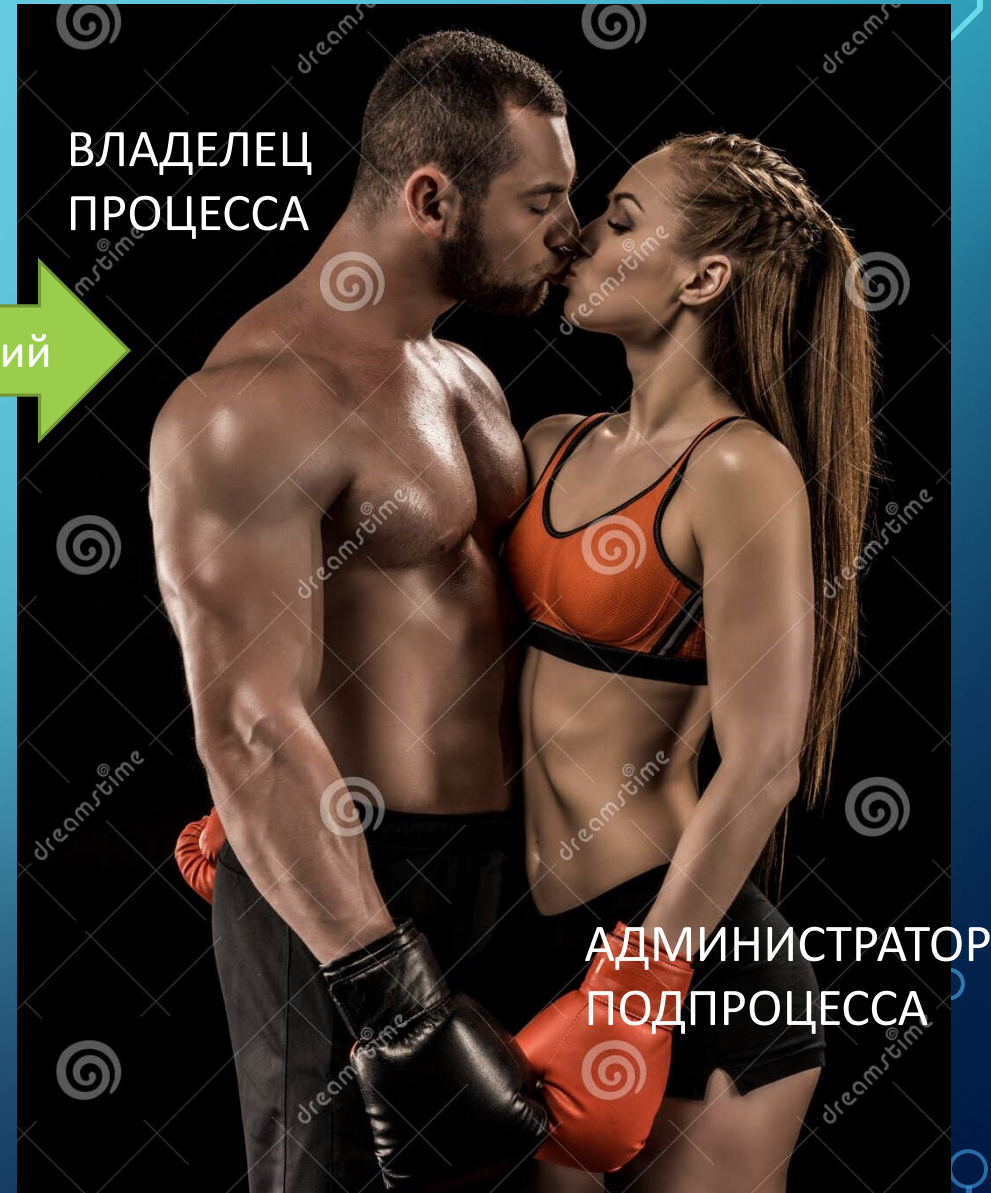


ВЛАДЕЛЕЦ
ПРОЦЕССА

Трансформация отношений

АДМИНИСТРАТОР
ПОДПРОЦЕССА

Из архитектурного ландшафта убираются папки «Типовые процессы». Типовые/сервисные процессы переносятся в архитектуру с пометкой типа. **Корпоративный Service Desk.**



ВЛАДЕЛЕЦ
ПРОЦЕССА

АДМИНИСТРАТОР
ПОДПРОЦЕССА

КЕЙС №2. ДИЛЕММА ПРИМЕНЕНИЯ МОДЕЛИ ДЛЯ УПРАВЛЕНИЯ БИЗНЕС-ФУНКЦИЕЙ. АРХИТЕКТУРА ПРОЦЕССОВ ДЛЯ ЭТОГО НЕ ГОДИТСЯ.



ВЛАДЕЛЕЦ БИЗНЕС-ФУНКЦИИ.

КЕЙС №2. ПРИМЕНЕНИЕ МОДЕЛИ ДЛЯ УПРАВЛЕНИЯ БИЗНЕС-ФУНКЦИЕЙ. ПОНЯТИЕ БИЗНЕС-ФУНКЦИИ И БИЗНЕС-РОЛИ.

- Бизнес-функция - агрегат деятельности по критерию области профессиональных знаний. **В ARCHIMATE НЕ ДАЕТ ТАКИХ ОГРАНИЧЕНИЙ (любой заданный критерий).** Я никогда не называю бизнес-функцией группу процессов, хотя некоторые процессы могут жить в пределах бизнес-функции.
- Бизнес-роль (**промежуточный элемент между активным структурным элементом и элементом поведения**), как агрегат деятельности актора по критерию профессии или управленческому критерию. Примеры, Бухгалтер по ЗП, ТОП руководитель.
- Один из вариантов использования БФ – это управление совокупностью (знаний, умений, навыков) в данной профессиональной области. Бизнес-роль, как правильный агрегатор ЗУН в мульти-юнитовых компаниях. Перенос параметра «Квалификационные требования» от должности к бизнес-роли.
- Владелец бизнес-функции, руководитель, отвечающий за подготовку соответствующего специфического ресурса(сотрудника) для выполнения им бизнес-роли.

КЕЙС №2. ПРИМЕНЕНИЕ МОДЕЛИ ДЛЯ УПРАВЛЕНИЯ БИЗНЕС-ФУНКЦИЕЙ. КАК ЭФФЕКТИВНО СОБРАТЬ ВСЮ ДЕЯТЕЛЬНОСТЬ БИЗНЕС-ФУНКЦИИ ДЛЯ ИДЕНТИФИКАЦИИ ОБЪЕМА ЗУН?

- Функциональная маркировка операций процесса. **Трудоемкость.**
- Функциональная маркировка должностей. **Ограничения.** Почему это плохо работает в крупных компаниях?
- Бизнес-роль, как правильный агрегатор функций. **Почему привязка каждой бизнес-роли к бизнес-функции, тоже не эффективна?**
- Маркировка ролей через группы ролей. **Эффективность.**

КЕЙС №2. ПРИМЕНЕНИЕ МОДЕЛИ ДЛЯ УПРАВЛЕНИЯ БИЗНЕС-ФУНКЦИЕЙ. ПРИМЕНЕНИЕ ARCHIMATE ДЛЯ ФУНКЦИОНАЛЬНОЙ МАРКИРОВКИ ДЕЯТЕЛЬНОСТИ.



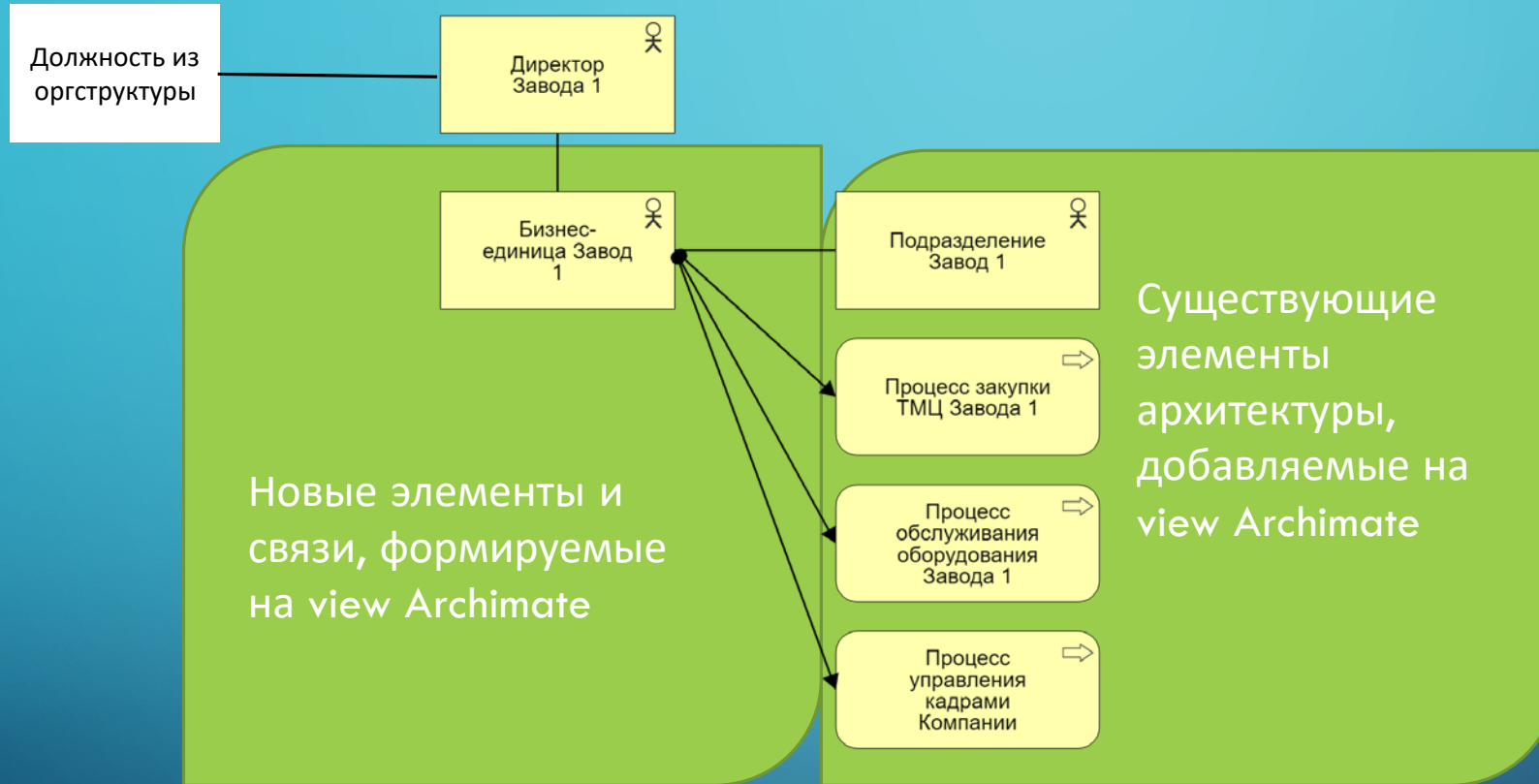
Результат моделирования - возможность собрать отчет от бизнес-функции, все операции процессов (микро-функции) данной бизнес-функции в разрезе каждой бизнес-роли для системного управления знаниями, умениями, навыками владельцем бизнес-функции.

КЕЙС №3. ПРИМЕНЕНИЕ МОДЕЛИ ДЛЯ УПРАВЛЕНИЯ БИЗНЕС-ЮНИТОМ.



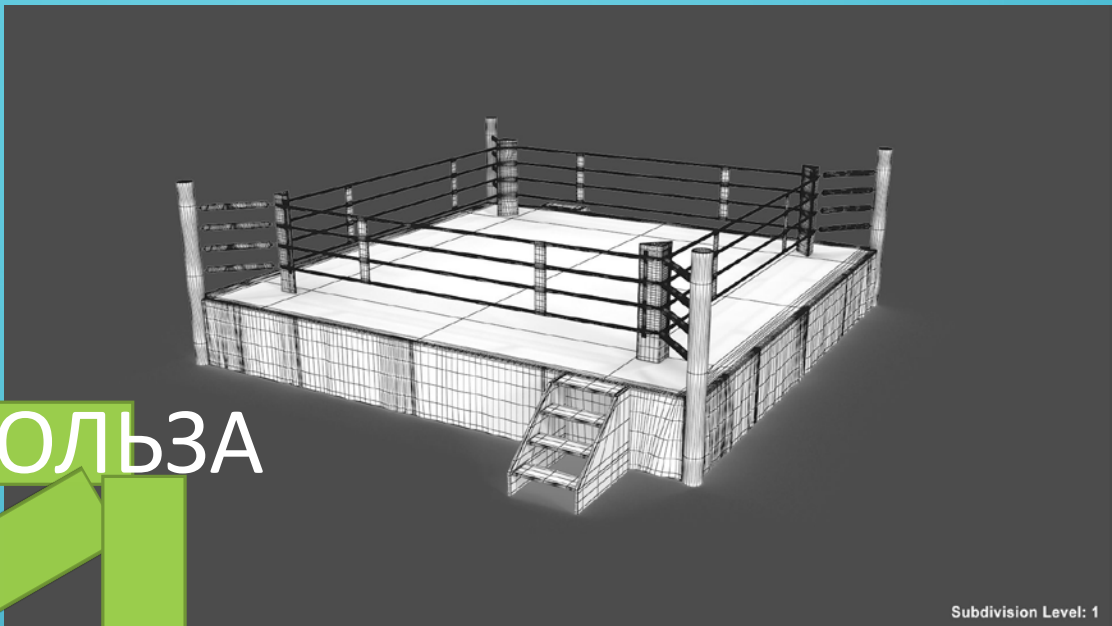
РУКОВОДИТЕЛЬ
БИЗНЕС-ЮНИТА.
Директор завода.

КЕЙС №3. ПРИМЕНЕНИЕ МОДЕЛИ ДЛЯ УПРАВЛЕНИЯ БИЗНЕС-ЮНИТОМ. ЮНИТ-МАРКИРОВКА ОРГСТРУКТУРЫ И ПРОЦЕССОВ. ПРИМЕНЕНИЕ ARCHIMATE.

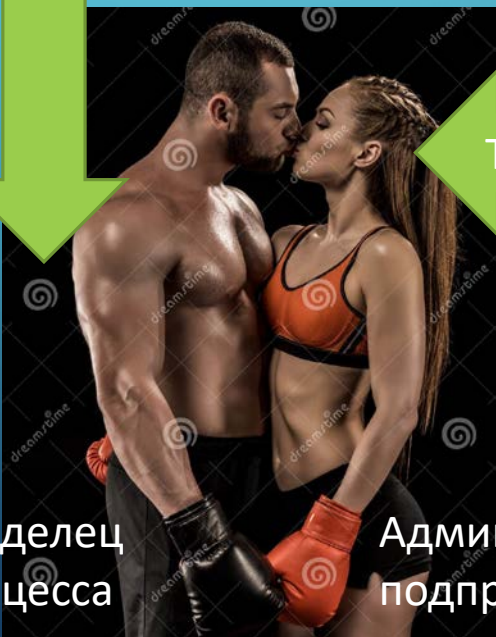


Результат моделирования - универсальный отчет(элементы юнита) + набор View Директора завода. Все основные элементы корпоративной модели для Директора завода в одном месте.

«ПРОБЛЕМЫ ЭФФЕКТИВНОСТИ ИСПОЛЬЗОВАНИЯ ЕДИНОЙ КОРПОРАТИВНОЙ МОДЕЛИ РАЗНЫМИ ПОТРЕБИТЕЛЯМИ». МНОГОМЕРНОСТЬ **ПОЛЬЗЫ**, МНОГОМЕРНОЙ МОДЕЛИ»



ПОЛЬЗА



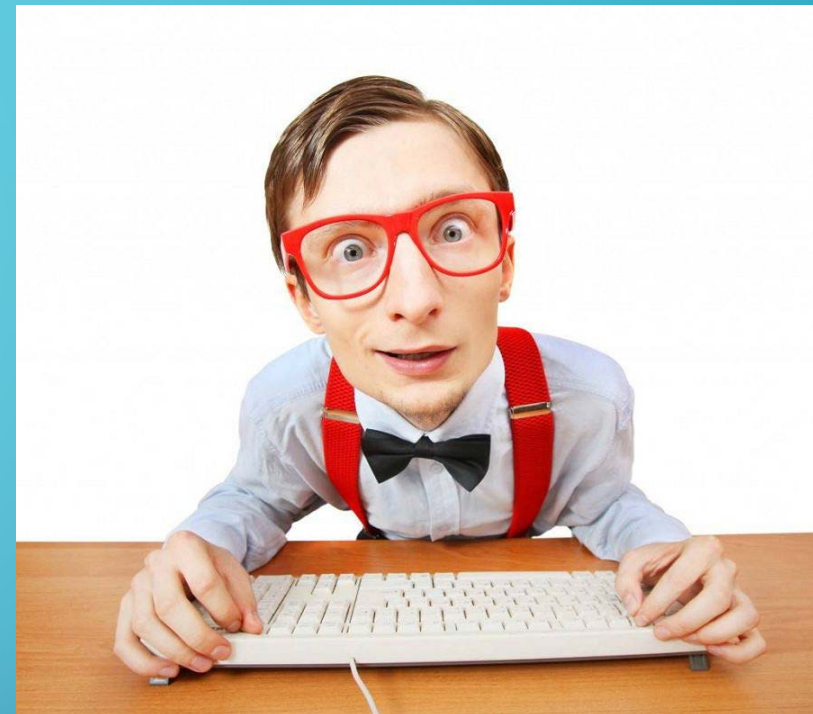
Трансформация отношений



ОБЩИЕ ВЫВОДЫ В Т.Ч. ПРИМЕНЕНИЯ ARCHIMATE

- Сценариев использования может быть много. Например архитектура Locations/логистические модели (Захман аспект «Где?») планы цехов на нижнем уровне. Техпроцессы (модели материального производства) и т.п.
- Возможность построения на базе Archimate универсальных view для разных потребителей. Т.е. из любых элементов в том числе из «старых» элементов можно собрать **архитектурный управленческий View/дашборд**, поскольку есть мэппинг всех элементов на стороне Archimate. **Принципиально новые возможности визуализации корпоративной модели для разных пользователей.**
- В том числе новый инструментарий можно использовать для реализации того, что раньше реализовывалось путем изменения метамодели. Классификаторы (структурное моделирование) не через метамодель, а через Archimate.
- Необходимо использовать и развивать новые возможности (реализованные методологии TOGAF, нотацию Archimate) системы для увеличения **ПОЛЬЗЫ** для бизнеса. Важность методологических основ для правильного применения инструментов. Принцип **«Не умножай сущности сверх необходимого»**, дополняется принципом **«Применяй сущности обосновано, с учетом понимания архитектурных методологий и знания инструмента»**.

АРХИТЕКТОР - УМНОЖАЙ
ПОЛЬЗУ КОРПОРАТИВНОЙ
МОДЕЛИ.



СПАСИБО ЗА ВНИМАНИЕ.

- Телегин Алексей
- +7(912)630-37-27
- alv.telegin@gmail.com